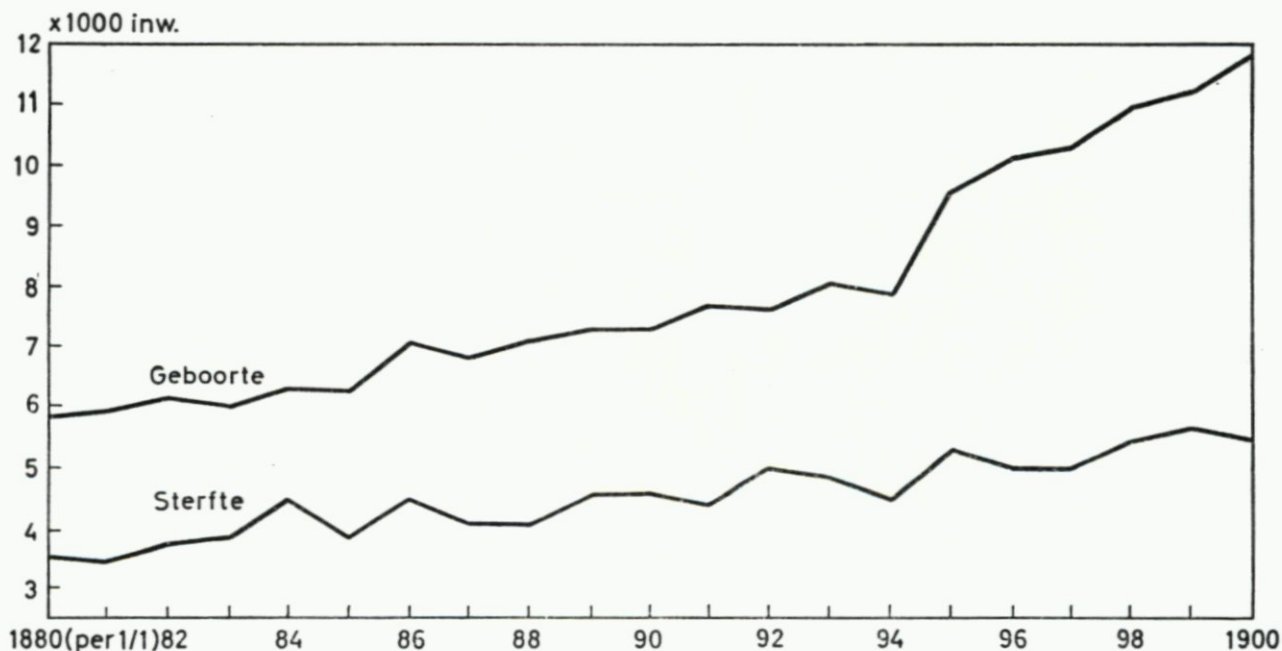


verlieten. De bevolkingsgroei van Rotterdam in de jaren 1880-1900 is dus in nagenoeg gelijke mate te danken aan een geboorteoverschot en een vestigingsoverschot, resp. van 65.485 en 59.555 personen. Door annexatie van resp. Delfshaven in 1886 en Kralingen en Charlois in 1895, werden ook nog 44.469 personen aan de gemeente toegevoegd <sup>7)</sup>. De in tabel 4 vermelde 5-jaarlijkse perioden laten zien dat vóór 1890 het geboorteoverschot iets groter was dan het vestigingsoverschot, terwijl ná 1890 juist het vestigingsoverschot iets groter was dan het geboorteoverschot. Opmerkelijk is het zeer lage vestigingsoverschot in de jaren 1886 en 1887, hetgeen niet het gevolg was van een groter vertrek, maar van een geringere vestiging. Als mogelijke verklaringen hiervoor zouden kunnen dienen: *a.* de in 1886 plaatshebbende annexatie van Delfshaven; *b.* de mazelenepidemie in 1885, welke de mensen deed afschrikken om zich in Rotterdam te vestigen; *c.* een gebrek aan woningen. In de periode 1885-1888 werden namelijk, zoals nog blijken zal in hoofdstuk 3, veel minder woningen gebouwd dan in voorgaande en volgende jaren.

In figuur 2 is de jaarlijkse bevolkingstoename door vestigings- en geboorteoverschot grafisch weergegeven. In deze grafiek komt bovendien duidelijk uit wanneer en in welke mate het vestigingsoverschot dan wel het geboorteoverschot het belangrijkste was.

Figuur 3 geeft de componenten van het vestigingsoverschot grafisch weer. Hieruit blijkt o.a. dat in de beschouwde periode



*Fig. 4. Rotterdam: geboorte en sterfte in de periode 1880-1900. Cijfers ontleend aan de raadsverslagen der gemeente 1880 t/m 1900.*